



EWH 30 SMARTINVERTER PRO 2.0 EU
EWH 50 SMARTINVERTER PRO 2.0 EU
EWH 80 SMARTINVERTER PRO 2.0 EU
EWH 100 SMARTINVERTER PRO 2.0 EU

Electrolux



EE · Elektriline laetav sooja tarbevee soojendi
· Kasutusjuhend

Täitke oma elu mugavusega



Veebipõhise kasutusjuhendi ja tehnilise
toe saamiseks järgige seda linki
www.home-comfort.com



Electrolux



SISUKORD

1. SISSEJUHATUS	5
2. OHUTUSNÕUDED	5
3. SEADME EESMÄRK	6
4. SEADME DISAIN	6
5. JUHTPANEEL	7
6. VEESOOJENDI PAIGALDAMINE	10
7. ÜHENDAMINE VEEVÕRGUGA	10
8. ÜHENDAMINE ELEKTRIVÕRGUGA	11
9. OPERATSIOON	12
10. TÕRKEOTSING	12
11. TEHNILISED ANDMED	12
12. RCD (JÄÄRVOOLUSEADE)	13
13. HOOLDUS JA KORRAHOID	13
14. TÄRVIKUD	14
15. KÕRVALDAMINE	14
16. GARANTII	14
17. SEADME KASUTUSIGA	15
18. TRANSPORTIJA LADUSTAMINE	15
19. TOOTMISKUUPÄEV	15
20. ÜLDISED MÕÕTMED	16
21. GARANTIKAART	47

ME MÕTLEME TEILE

Altäht, et ostsite Electroluxi seadme. Olete valinud toote, mille taga on aastakümnete pikkune professionaalne kogemus ja innovatsioon. Unikaalne ja stiilne, see on loodud teid silmas pidades. Seega, kui te seda kasutate, võite olla kindel, et tulemused on alati suurepärased.

Tere tulemast Electroluxi juurde.

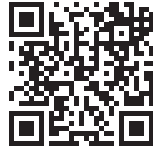
Meie veebisaidil on teil võimalik:



Leida tootesoovitused, kasutusjuhendid ja hooldusteave:
<http://www.home-comfort.com/support/>



Ostke tarvikud ja tarvikud otse veebist või volitatud edasimüüja kaudu:
<https://www.home-comfort.com/search/find-a-store/>



Nimetused:

 Hoiatus / Oluline ohutusalaane teave

 Üldine teave ja soovitusid

Märkus:

Käesolevate juhiste tekstis võib veesoojendi kohta kasutada tehnilisi nimetusi, nagu aparaat, seade, agregaat ja m.s.

Sissejuhatus

Elektriline veesalvesti on mõeldud külma kraanivee soojendamiseks. Seda kasutatakse ainult majapidamises, kuumaveeboilerist saadav vesi ei ole mõeldud joogi- ega toiduvalmistamiseks. Kütteseadme paigaldamise ja esmase käivitamise peab teostama kvalifitseeritud tehnik, kes vastutab õlge paigaldamise eest ja annab nõu kütteseadme kasutamise kohta. Seadme paigaldamisel, ühendamisel ja kasutamisel tuleb järgida kõiki kehtivaid standardeid ja eeskirju, sealhulgas kõiki käesolevas kasutusjuhendis kirjeldatud nõudeid. Enne veesoojendi paigaldamist veenduge, et pistikupesa maanduselektrood on korralikult maandatud. Kui pistikupesas ei ole maanduselektroodi, tuleb veesoojendi maandada eraldi maandusjuhiga kütteseadme ääriku kinnituse maandusklammile. Toodet ei tohi paigaldada ega kasutada, kui puudub maandus.

Ohutusnõuded



- Pistikupesas peab olema kindlalt maandatud. Pistikupesas nimivool peab olema vähemalt 10 A. Pistikupesas ja pistik peavad alati olema kuivad, et vältida elektrisüsteemi lühist.
- Sein, millele veesoojendi paigaldatakse, peab olema arvestatud kahekordse veega täidetud veesoojendi kogumassiga.
- Külma vee sisselaskeava juurde tuleb paigaldada tagasilöögiklapp (vt joonis 1).
- Kui kasutate veesoojendit esimest korda (või kui kasutate seda esimest korda pärast hooldust või puhastamist), ärge lülitage veesoojendi sisse enne, kui see on täielikult veega täidetud.
- Paagi täitmise ajal avage kuumaveekraan, et õhku välja lasta. Kui paak on veega täidetud ja vesi voolab kraamist, võib kraani sulgeda.
- Vee soojendamise ajal võib ohutusventiili rõhulangestusklapist tulla vett välja. See on normaalne nähtus. Suuremate lekete korral pöörduge siiski hooldustehniku poole. Mitte mingil juhul ei tohi rõhu väljalaskeava blokeerida, vastasel juhul võib kütteseadet kahjustada.
- Vee äravoolu ja ülerõhu äravoolu korral tuleb paigaldada kaitseklapi rõhulangendusava ja vti see rühandamisega*. Surve väljalaskeava ühendatud äravoolutoru peab olema suunatud allpool.
- Vee temperatuur veesoojendi sees võib ulatuda kuni 75 °C. Veekehjustuste vältimiseks saate vee temperatuuri reguleerida segistuskraani abil. Kütteseadet saab tühjendada tagasivoolutõkke abil, sulgedes külma vee juurdevoolu kütteseadmesse ja avades kaitseklapi tühjendusupu. Kütteseadet tuleb tühjendada ventiliis oleva tühjendusava kaudu äravoolusüsteemi (tühjendamise ajal avage kraamil olev kuumaveekraan, et täita kütteseadet õhuga).
- Ärge jätke veega täidetud veesoojendit ilma elektrita ja vett soojendamata ruumi, kus temperatuur võib olla alla 0 °C.
- Pikajalise äraoleku korral või kui seadet ei kasutata, sulgege veesoojendi sisse- ja väljalaskekraanid ning ühendage see vooluvõrgust lahti, tõmmates pistik pistikupesast välja.
- Kui mõni kütteseadme osa on kahjustatud, pöörduge remondi tegemiseks hooldustehniku poole. Kasutada tohib ainult tootja poolt tarnitud varuosasid. See seade ei ole mõeldud kasutamiseks isikutele (sealhulgas lastele), kelle füüsilised, sensoorsed või vaimsed võimed on piiratud või kellel puuduvad kogemused ja teadmised, välja arvatud juhul, kui nende ohutuse eest vastutav isik on neid juhendanud või juhendanud seadme kasutamist.
- Laste üle tuleb teostada järelevalvet, et nad ei mängiks seadmega.

*Vesi paisub kuumutamisel, mis suurendab rõhku kütteseadmes. Kasutage alati kaitseklappi, et vältida veesoojendi kahjustamist.

Seadme eesmärk

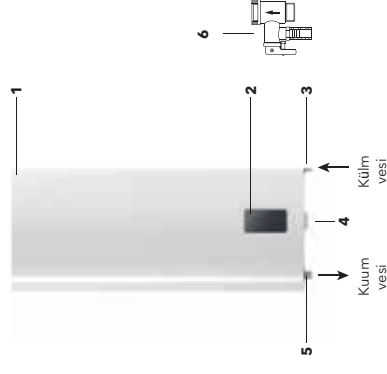
Elektriline veesalvesti on mõeldud külma kraanivee soojendamiseks. Seda kasutatakse ainult majapidamises, kuumaveeboilerist saadav vesi ei ole mõeldud joogi- ega toiduvalmistamiseks. Kütteseadme paigaldamise ja esmise käivitamise peab teostama kvalifitseeritud tehnik, kes vastutab õige paigaldamise eest ja annab nõu kütteseadme kasutamise kohta. Ühendus peab vastama kehtivatele standarditele ja eeskirjadele. Enne kütteseadme paigaldamist veenduge, et pistikupesa maanduselektrood on korralikult maandatud. Kui pistikupesas ei ole maanduselektroodi, tuleb veesoojendajil maandada eraldi maandusjuhtme abil kütteseadme ääriku kinnituse maandusklemmi külge. Toodet ei tohi paigaldada ega kasutada, kui puudub maandus.



Ettevaatust!

Ärge kasutage teisaldatavaid pistikupesasid. Elektriboileri vale paigaldamine ja kasutamine võib põhjustada õnnetusi või varalist kahju.

Seadme disain



Joonis 1

- 1 - Korpus
- 2 - Juhtpaneel
- 3 - Külma vee sisselaskeava
- 4 - Ühendus Bluetooth-kõlari paigaldamiseks (ei kuulu komplekti)
- 5 - Kuuma vee väljavool
- 6 - Turvaline tagasilöögiklapp

Automaatne veetemperatuuri reguleerimine:

Kui avate segistuskraani kuumaveekraani veesoojendajil väljalaskeava juures, hakkab külm vesi sisse voolama. Paagis olev vesi seguneb ja selle temperatuur langeb. Termostaadi andur reageerib vee temperatuuri langusele ja kütteelement (elektriline torukütteseadme) aktiveerub automaatselt ning soojendab vee seadud temperatuuri. Kui temperatuur saavutab seadud temperatuuri, lülitub elektriline torukütteseadme automaatselt välja.

Veesoojendajil kaitsetasemed:

- kaitse ülekuumenemise eest;
- turvaklapp;
- RCD (jäähvooluseade).

Erielse kaitsekattega terasest sisepaak on valmistatud täiustatud elektrostaatilise kuivemaillimisprotsessi abil. Sisepaagi erisulam on korrosiooni- ja lubjakindel. Sisepaagi kaitsekate on valmistatud spetsiaalselt välja töötatud peendispersioonklaasimassist. Emali omadused: suurenenud kleepuvus ja kõrge plastilisus (kõvenemine 850 C juures). See

paisub või lömbub temperatuurimuutustega samas proportsioonis kui mahuti sisemised seinad, ilma et tekiks mikropraod, kus võib tekkida korrosioon. Küttekeha on varustatud uuendusliku elektrilise anoodiga, mis kaitseb sisepaaki korrosiooni eest ja ei vaja iga-aastast väljavahetamist ja hooldust. Kuiv küttekeha (elektriline toruküttekeha) on töökindel ja ohutu ning sellel on pikk kasutusiga. Torukujulised elektrikütteseadmed on paigutatud kaitsvatessa metallkattedesse, mis välistavad küttekehade olseise kokkupuute veega, mistõttu ei teki torukujulisele elektrikütteseadmele katlakivi, mis suurendab nende kasutusiga ja pikendab nende kasutusiga. Sisemine vahipolüuretaanisolatsioon hoiab tõhusalt soojendatud vee temperatuuri, vähendab soojuskadu ja vähendab kütteseadme energiatarbimist. Sisesehitatud temperatuuriregulaator tagab vee temperatuuri pideva ja usaldusväärse reguleerimise kütteseadmes.

Veesoojendajal on kolm kütteseadme väljundit: LOW (700 W), MID (1300 W), TURBO (2000 W). **Sõltuvalt veetemperatuurist kuvatakse taustapilt järgmiselt:**

- - 5 kuni 35°C - rahulik sine vesi;
- - 36 kuni 55 °C - segatud vesi;
- - 56 kuni 75°C - keev vesi, mullid.

Sõltuvalt veetemperatuurist kuvatakse kütteinidikaator järgmiselt:

- 5 kuni 30°C - sinine indikaator;
- 31 kuni 50°C - oranž indikaator;
- 51 kuni 55 °C - roheline indikaator;
- 56 kuni 75°C - punane indikaator.

Juhtpaneel

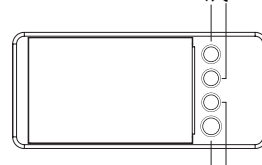
1 - Sisse/välja/tagasi

Nupp seadme sisse/välja lülitamiseks. Nupp, et naasta eelmisesse menüüsasasse

2 - Menüü, OK

Menüüsse sisnemise nupp, valiku kinnitamise nupp

- 3 - Menüü navigeerimisnupp: üles, vasakule
- 4 - Menüü navigeerimisnupp: alla, õigus



Joonis 2

Seadme sisselülitamine

Vajutage ja hoidke all nuppu 1, kui seade on sisse lülitatud, kuvatakse ekraanil vaheldumisi Electroluxi logo ja seadme nimi. Kui lülitate kütteseadme esimest korda sisse, palub seade kõigepealt valida kasutajaliidese keel ja seejärel seadistada praegune kuupäev ja kellaaeg. Kui algseadistus on lõpetatud, läheb seade Stand by.

Režiim Stand by (ooterežiim)

Selles režiimis ei soojenda kütteseadme vett. Ekraanil kuvatakse paagi temperatuur ja praegune kellaaeg.

Ekraani orientatsiooni muutmine

Kuna seadet saab paigaldada horisontaalselt ja vertikaalselt, saab ka ekraani orientatsiooni vastavalt horisontaalselt ja vertikaalselt muuta. Orienteerimise muutmiseks vajutage mõne sekundi jooksul samaaegselt nuppe 1 ja 2.

Teabeindikaatorid ekraanil

	Kuvamisnuppude lukustamine
	Kuvamisnuppude avamine
14:45	Praeguse kellaaja kuvamine
	Ühendus Wi-Fi kaudu
MID Võimsus	Praeguse küttevõimsuse kuvamine
54 °C Eesmärk t	Sihttemperatuuri väärtuste kuvamine
52 °C	Praeguse temperatuuri väärtuse kuvamine
	Funktsiooni Taimer aktiveerimine
BS	Funktsiooni Bacteria Stop aktiveerimine
NF	Funktsiooni No Frost aktiveerimine
STAND BY	Ooterežiimi sisselülitamine
KÜTTEPROTSESS	Kuumutusprotsessi kuvamine

Koonide värvimärgistus



Element on halliks tõmmatud ja/või läbi kriipsutatud. Funktsioon on välja lülitatud ja ei ole valitud.



Element ja pealkiri on valged. See osa ei ole valitud.



Element ja pealkiri sinisega.

See funktsioon on lubatud ja ei ole valitud.



Element on sinisel taustal valge ja pealkiri on sinine. Funktsioon on valitud.

Jutmisilukustus

Juhtpaneeli lukustamiseks vajutage korraka nuppe 3 ja 4, ekraanil kuvatakse ikoon Lukustatud.

Juhtpaneeli lukustuse avamiseks vajutage korraka nuppe 3 ja 4, ekraanile ilmub ikoon Unlocked (lukustamata).

Kütetemperatuuri seadistamine

Kasutage nuppe 3 ja 4, et määrata kütte sihttemperatuur. Nupp 3 väärtuse vähendamiseks, nupp 4 temperatuuri väärtuse suurendamiseks. Saadaval on vahemik 30 kuni 75 °C.

No Frost - jäätumisvastane funktsioon

See funktsioon hoiab paagi temperatuuri vähemalt 5 °C, et vältida paagi külmumist. See funktsioon on vaikimisi aktiveeritud.

Bacteria Stop

Professionaalne antibakteriaalne veepuhastusfunktsioon peatab bakterite, näiteks legionella, leviku, mis paljunevad, kui seadet pikka aega ei kasutata.

Seadmes olev vesi kuumutatakse temperatuurini 70°C ja hoitakse sellel tasemel 20 minutit. See funktsioon käivitub, kui temperatuur paagis ei ole nädala jooksul tõusnud üle 70°C.

Taimer

Seadmes on seadistamiseks saadaval 3 taimerit. Neid saab sisse, välja lülitada ja muuta. Vaikimisi on need taimerid keelatud. Taimeri 1 muutmiseks valige see ja vajutage nuppu 2, liigute selle taimeri sätete juurde. Saate määrata aja, milleks kuuma vett vajatakse, ja taimeri kordamist, samuti lülitada Timer 1 sisse ja välja.

Taimer 2 ja 3 seadete muutmine toimub samal viisil.

Vaikimisi on kõigil kolmel taimeril samad eelseadid:

- aeg, milleni on vaja vett soojendada - 17:00;
- kordamine - üks kord.

Smart funktsioon

Kui funktsioon Smart on aktiivne, jätab kütteseade teie seaded 7 päevaks meelde ja kordab neid järgmise 7 päeva jooksul. Seade jätab meelde, millal te olete vett tühendanud ja millisel temperatuuril kütnud. See funktsioon võimaldab teil valmistada vett õigel temperatuuril ainult siis, kui te seda vajate, säästes seeläbi energiakulusid. Ülejäänud ajal hoitakse paagi temperatuur 40 °C juures.

Ekraani heledus

Ekraani taustavalgustuse heleduse reguleerimine: 50 või 100%.

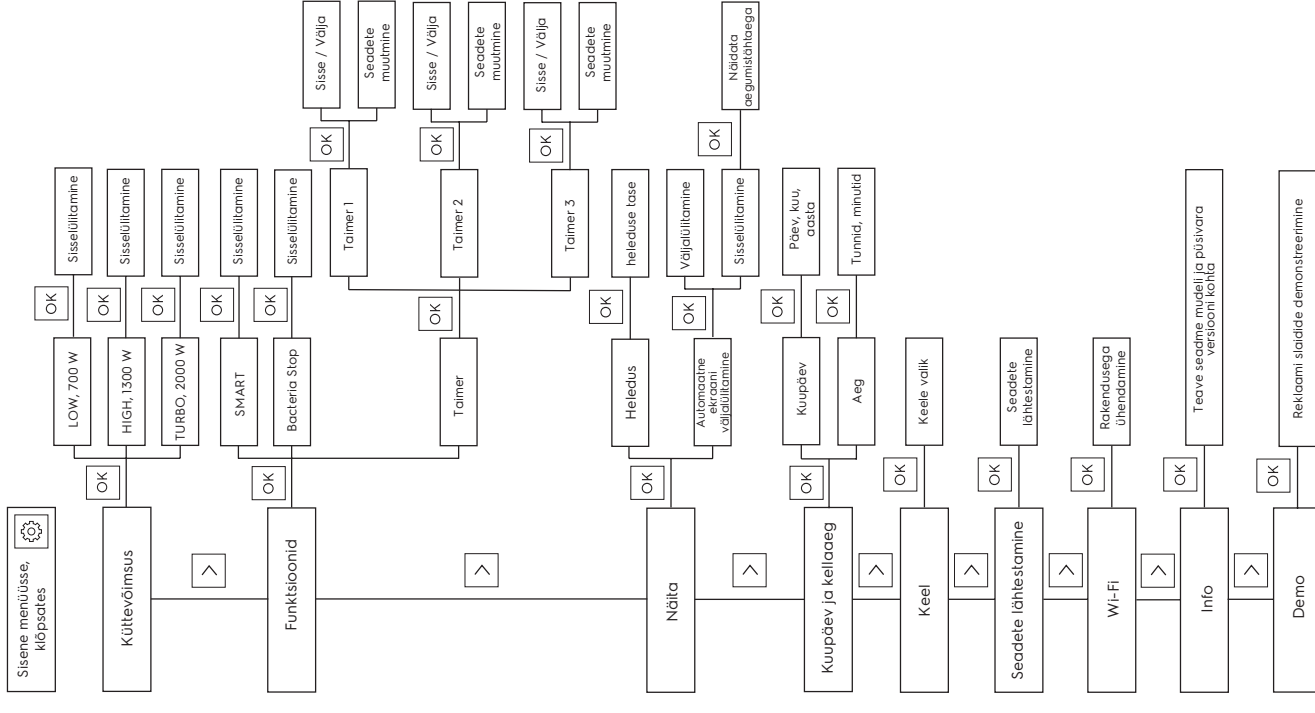
Automaatne ekraani väljalülitamine - ekraani aegumine

Näidiku aeglustumise seadistamine. Kui see funktsioon on aktiveeritud, saab valida 3 väärtuse vahel: 15, 30 ja 60 sekundit. Vaikimisi on 30 sekundit.

Kuupäev ja kella-aeg

Selles jaotises on saadaval seadme praegused kuupäeva ja kellaaja seaded.

Smartinverter Pro 2.0 EU seadete menüüdiagramm



Funktsioonide Timer ja Smart õigeks tööks on vaja õiget kellaega ja kuupäeva.

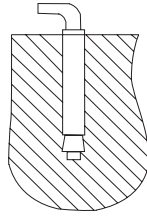
Veesoojendi paigaldamine

Veenduge, et elektriboiler on paigaldatud tootja poolt ettenähtud originaalosaadega, mis suudavad kanda veega täidetud veesoojendi kaalu. Ärge paigaldage veesoojendi klambri enne, kui olete veendunud, et klamber on kindlalt paigas. Vastasel juhul võib elektriboiler seinalt maha kukkuda, põhjustades kahju või tõsiselt vigastusi. Kinnituspoltide avade asukohta valimisel veenduge, et vannitoa või muu ruumi sein on mõlemal küljel oleks vähemalt 0,2 m kaugus külteseadme korpuselt ja vähemalt 0,5 m kaugus toruühenduse poolel, et hõlbustada vajaduse korral juurdepääsu hoolduseks. Kui vesi satub boilerisse otse kaevudest, kaevudest või veetornidest, on boileri käitamiseks vaja kasutada boilerisse siseneva külma vee jaoks jämefiltrit. Jämedat filtrit saab osta spetsialiseeritud kauplustes. Kui jämefiltrit pole paigaldatud, ei kuulu tootele garantii. Elektriboiler tuleks paigaldada kõvale vertikaalsele pinnale (seinale). Smartinverter Pro 2.0 EU seeria veeboilerite paigaldamist hõlbustab oluliselt võimalus paigaldada neid nii vertikaalselt kui ka horisontaalselt kõikjale oma majas, köetavasse (I) ruumi. Soovitatav on paigaldada veeboiler võimalikult lähedale sooja vee kasutuskohale, sest mida lähemad on torud, seda väiksem on soojuskadu. Nagu on näidatud joonis 6, veesoojendi horisontaalsel paigaldamisel peavad toitetorud asuma vasakul. Kui paigaldate boileri seina äärde, jätkke hoolduseks soovitatav vaba ruumi.

Ärge paigaldage külteseadet horisontaalsele pinnale või pörandale lähedale. Pärast paigalduskoha valimist otsige üles kaks kinnituspolti koos konksudega (sõltuvalt valitud toote spetsifikatsioonidest). Tehke seina kaks vajalikku sügavust, mis vastavad kinnituspoltide suurusele, sisestage kruvid, keerake konks ülespoole, pingutage mutrid tugevalt kinni ja seejärel paigaldage elektriboiler sellele (vt joonis 3). Kui vannituba on veesoojendi paigaldamiseks liiga väike, võib selle paigaldada mõnda teise ruumi, mis on kaitsitud otsese päikesevalguse ja vihma eest.

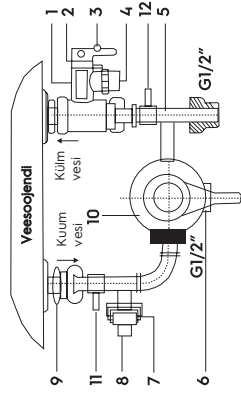
Selleks, et vähendada soojuskadu torustikus, tuleks veesoojendi siiski paigaldada võimalikult lähedale veekasutusele.

Kinnitusanker paigaldamiseks



Joonis 3

Ühendamine veevõrguga

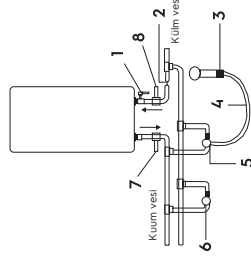


Joonis 4

1. Tühjendamise turvaventil.
2. Tühjendusnupp.
3. Tühjendusnupu kinnituskruvi.
4. Veerõhu leevendusava (äravoolutoru ühendus).
5. T-ühendus külma vee jaoks mahutisse ja segamisseadmesse.
6. Duši ja/või segistuskraanide ühendamine.
7. T-ühendus kuum vesi (järgmise koputamispunkti ühendamiseks).
8. Toru pistik*.
9. Kuuma vee väljalasketoru.
10. Segisti/duššisegisti kraan.
11. Kuuma vee väljalaskekraan.
12. Külma vee sisselaskekraan.

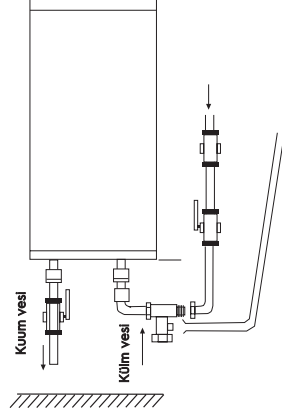
Veesoojendi ühendamiseks veevõrguga kasutatakse torusid läbimõõduga G1/2. Turvaklappide ühendamine: klapp tuleb paigaldada külma vee sisselaskekohale (veenduge, et painduv äravoolutoru on paigaldatud, rõhulangetus- ja äravooluakule ning suunatud vee eemaldamiseks spetsiaalsesse äravoolutorusse). Torustiku ühendamisel leketek vältimiseks tuleb

kruviilmike otsad paigaldada kaasasolevate kummihendiltega. Kui on vaja rakendada mitme veevõtukoha veevarustusüsteemi, kasutage ühendamisemeetodit (vt joonis 5).



Joonis 5

1. Turvavooluklapp
2. Sisselaskevntil
3. Dušijuhusti
4. Metallist voolik
5. Segisti kraan
6. Täiendav dušipunkt
7. Kuuma vee väljalaskekraan
8. Külma vee sisselaskekraan



Joonis 6

Ettevaatus!
Kui seade on paigaldatud horisontaalselt, peavad vee sissevoolutorud olema vasakul, mitte paremal!

Ühendamine elektrivõrguga



Ettevaatus!

Ärge kasutage teistsaldatavaid pistikupesasid. Elektriboileri vale paigaldamine ja kasutamine võib põhjustada õnnetusi või varalist kahju.

Kõik Smartinverter Pro 2.0 EU - säilitusveesoojendid on ette nähtud ühefaasilise 230 V vooluvõrguga ühendamiseks. Enne ühendamist veenduge, et võrgupinge ühenduskohas vastab seadme nimesildil märgitud väärtustele.

Külteseadme paigaldamisel järgige kehtivaid elektriohutusõudeid. Külteseadme paigaldamisel vanni ruumi või tualetti arvestage piiranguid, mis on seotud keelatud ja kaitsitud ruumi(de) olemasoluga. **Keelatud ruumala** on ruum, mida piiravad vanni, WC- või dušikausi väliservade suhtes tangentsiaalsed ja vertikaalsed tasapinnad ning nende kohal olev tasapind või pörandale kohal olev tasapind, kui torustik on paigaldatud pörandale, 2,25 meetri kõrgusel. **Kaitsemaht** on ruum, mille piiravad horisontaalsed ja vertikaalsed kokku keelatud mahu tasanditega, samas kui vertikaalsed mahu on 1 meetri kaugusel keelatud mahu vastavatest tasanditest.

Arvutatud andmed vase kohta

Kaabli (juhtme) ristlõike valik vastavalt võimsusele ja pikkusele, valmistatud vasest, U = 230 V, üks faas.

P, kW	1	2	3	3,5	4	6	8
I, A	4,5	9,1	13,6	15,9	18,2	27,3	36,4
Juhtiva südamiku ristlõige, mm ²	1	1	1,5	2,5	2,5	4	6
Suurim lubatud kaabli pikkus	34,6	17,3	17,3	24,7	21,6	23	27
Kindlakääratud ristlõikepinna koef. m							

* Kui külteseadet ei ole vaja ühendada hilisema väljatõmbepunktiga, paigaldatakse pistikupesaga.

Operatsioon

Täitmine veega

- Selleks, et paak täielikult veega täita, on vaja:
- avage veevarustusventiili;
 - avage segisti kuumavee kraan;
 - oodake, kuni kraanist vesi voolab;
 - sulgege segu korpusel olev kuumaveekraan ja veenduge, et lekkeid poleks.
 - Kui kuumaveekraanist voolab vett
 - paak on täielikult veega täidetud. Alles pärast seda saate paagi vooluvõrku ühendada. Kui te pole kindel, kas boileris on vett, ärge ühendage seda vooluvõrku.

Tõrkeotsing

Tagasilükkamised	Põhjused	Õiguskaitsvahend
Kuumavee kraanist ei tule vett	1. Veevarustus on suletud. 2. Veesurve on liiga madal. 3. Veevõrgu sisselaskekraan on ummistunud.	1. Oodake, kuni veevarustus taastub. 2. Kasutage veesoojendit, kui veesurve taas tõuseb. 3. Avage vee sisselaskekraan
Kuumaveevarustuse temperatuur ületab lubatud temperatuuri 75 °C.	Temperatuuri reguleerimissüsteemi rike (purnane tuli jääb põlema)	1. Veesoojendit tuleb viivitamatult vooluvõrgust lahti ühendada. 2. Vältke remonditööde tegemiseks ühendust hooldustehnikuga.
Ekraanil kuvatakse viga E1	Paagis ei ole vett	1. Oodake, kuni veevarustus taastub. 2. Avage vee sisselaskekraan

Tehnilised andmed

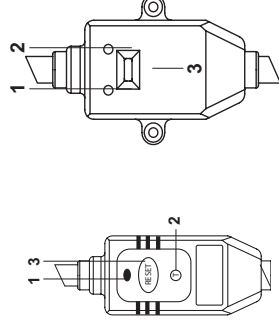
Mudel	EWB 30 Smartinverter Pro 2.0 EU	EWB 50 Smartinverter Pro 2.0 EU	EWB 80 Smartinverter Pro 2.0 EU	EWB 100 Smartinverter Pro 2.0 EU
Nominaalne (kasutatav) maht, l	25	41	65	81
Nimivõimsus, W	700/1300/2000			
Nimipinge, V-Hz	230-50			
Nimivool, A	8,7			
Minimaalne veesurve, Pa (bar)	80 000 (0,8)			
Maksimaalne veesurve, Pa (bar)*	600 000 (6)			
Maksimaalne veetemperatuur, °C	75			
Kuumutusaaeg 10 kuni 75°C**, min.	99	162	256	316
Kaitse elektrilöögi eest	I			
Kaitse niiskuse eest	IPX4			
Seadme mõõtmised (LxKxS), mm	435x635x260	435x970x260	555x920x350	555x1135x350
Pakendi mõõtmised (LxKxS), mm	680x485x280	1010x485x280	970x605x362	1185x605x362
Netokaal, kg	15,3	22,6	29	33,5
Brutokaal, kg	17	25	32,6	37

* Maksimaalse rõhu saavutamisel vabastatakse liigne rõhk kaitsekraani kaudu. Kui veevõrgu rõhk ületab 6 baari (nimitõõrnhk), tuleb paigaldada rõhuvähendusventiil.

** Kütisajad on esitatud täieliku küttevõimsuse juures ja arvatud ideaalsetes keskkonnamitingimustes.

Toolja jätab endale õiguse teha muudatusi.

- ## RCD (jääkvooluseade)
- 100% elektrilöögi vältimine.
 - Järgige sooja tarbevee soojenduspatareri ühendamisel paigaldusjuhiseid.
 - RCD (jääkvooluseade) esiküljel asuv taile märgutuli süttib, kui seade on ühendatud elektrivõrku Power indikaator (I).
 - RCD (jääkvooluseade) testimiseks vajutage nuppu TEST (2). Power indikaator (I) on väljaga lülitatud.
 - RCD (jääkvooluseade) taaskäivitamiseks vajutage nuppu (3).



Joonis 7

Joonis 7 a

(Sõltuvalt varustusest võib RCD (jääkvooluseade) väljumis erineada, nagu on näidatud joonisel 7 ja 7a).

Hooldus ja korrashoid

Märkus:

Enne hooldustöid ühendage veesoojendit alati vooluvõrgust lahti.

Keha tuleb aeg-ajalt pehme lapiga või niiske käsnaaga üle pühkida, et mitte kahjustada boileri korpusi. Aggressiivsete kemikaalide kasutamine on keelatud. Sisemise vett sisaldava mahuti pika tööea tagamiseks ja kehtiva garantii säilitamiseks on vajalik kvalifitseeritud spetsialistide poolt teostada hooldus hiljemalt üks aasta pärast töö alustamist, mis peaks sisaldama kohustuslikku kontrolli veekogude olemasolu kohta, skaala torukujulisel elektrisoojendil ja vett sisaldava anuma sisemisel õõnsusel. Kui on küttekeha kulumud/põlenud katiakivi põhjuse/katiakivist puhastamise kord aastas tõendi puudumisel, garantii ei kehti.

Esimesel hooldusel tehtud kütteseadme kontrollimise tulemuste põhjal määratakse regulaarsed hooldusintervallid, millest tuleb kindi pidada kogu seadme tööperioodi jooksul. Kui seadme tööaadressi muutus või regulaarse hoolduse tulemusena tuvastatud töötingimuste (vee kvaliteet) muutus, võib hooldusintervallid üle vaadata. Hoolduse toimumist kinnitab hooldustabelis olev täidetud kirje. Piirkondades, kus vesi on eriti käge, sisaldab soovitatavaid lisandeid või ei vasta kehtivatele eeskirjadele, võib osutada vajalikuks teha seda testi sagedamini. Selleks peate hankima vastava teabe spetsialistilt või olise veevarustust pakkuvalt ettevõttelt! Juhul, kui hooldust ei ole teostatud või kui boileris on kogunud katiakivi, siis boileri garantii kohustused tühistatakse.



Ettevaatus!

Katiakivi kogunemine torukujulisele elektrisoojendile ja setete olemasolu sisepaagis võivad põhjustada boileri rikke ja on garantiihooldusest keeldumise aluseks. Regulaarne hooldus on ennetav meede ja see ei kuulu garantii alla.



Ettevaatus!

Rõhulanudusseadet tuleb regulaarselt kontrollida, et eemaldada lubjajäägid. Keelatud ruumi ei ole lubatud paigaldada lüliteid, pistikupesasid ja valgusteid. Kaitseruumis on lüliteid paigaldamine keelatud, küll võib paigaldada maandusega pistikupesasid. Veeboiler tuleb paigaldada väljaspool keelatud mahtu, et see ei puutuks kokku veetugeadega. Seade tuleb ühendada vooluvõrku spetsiaalse maandatud pistikupesaga, mis on ühendatud jaotuskilbi individuaalse kaitseilülitiga. Veesoojendi ohutu töö tagamiseks tuleb paigaldada sobiva võimsusega automaatne masin. Elektritühendus peab sisaldama maandust. Veesoojendi spetsiaalse maanduspistikuga toitekaabli pistik tuleb ühendada ainult sobiva maandusega pistikupesaga. Igapäevaseks kasutamiseks on soovitatav hoida boilerit vooluvõrgus, kuna termostaat lülitab külte sisse ainult siis, kui see on vajalik seadud temperatuuri hoidmiseks. Tühjendamise. Veesoojendi tuleb täielikult tühjendada, kui seda pikemat aega ei kasutata või temperatuur ruumis, kuhu see paigaldatakse, võib langeda alla 0°C. Drenaazi saab teha kaitseklapi abil, samas on võimalik teke klapivarre alt.



Ventilii ja muhvi vahele võib paigaldada T-tüki, millel on klapp. Enne vee tühjendamist kütteseadmest ärge unustage, et need:

- ühendage veesoojendi vooluvõrgust lahti;
- sulgege vee sisselaskekapp;
- avage kuumaveekraan.

Laske oma veesoojendajat regulaarselt hooldada volitatud teeninduskeskuses.



Ärge kunagi eemaldage kütteseadme katet, ilma et oleksite selle kõigepealt vooluvõrgust lahti ühendanud. Garantiiteenust osutatakse vastavalt garantiikaardil märgitud garantiile. Tootja jätab endale õiguse muuta seadme disaini ja spetsifikatsioone ilma eelneva etteatamiseta.

Tarvikud

- Veesoojendi koos toitejuhtme ja RCD (jääkvooluseade) - 1 tk;
- Turvaline tühjendusklapp - 1 tk;
- Kinnitusanker paigaldamiseks - 2 tk 30-50l ja 4 tk 80-100l jaoks;
- Kasutusjuhend - 1 tk;
- Garantiikaart (kasutusjuhendis) - 1 tk

Kõrvaldamine

Seadme kasutaja lõppedes tuleb seade kõrvaldada vastavalt kõrvaldamiskohas kehtivatele eeskirjadele ja menetlustele. Ärge visake seadet kodumajapidamisjäätmetena ära. Kui seade on oma kasutaja lõpuni jõudnud, viige see taaskasutamiseks kogumispunkti, kui see on kohalike eeskirjade ja määrustega ette nähtud. See aitab vältida võimalikke tagajärgi keskkonnale ja inimeste tervisele ning soodustab toote komponentide korduvkasutamist. Teavet selle kohta, kus ja kuidas seadet hävitada, saate kohalikest omavalitsusest.

Garantii

Toote garantii on 24 (kakskümmend nelj) kuud. Garantiiteenust teostatakse vastavalt garantiikaardil loetletud garantiitingimustele. Tootja jätab endale õiguse teha muudatusi seadme konstruktsioonis ja spetsifikatsioonides ilma eelneva etteatamiseta.

Garantii küsimustes pöörduda:

POS Elektroonika OÜ
+372 8000353014
remont@pos.ee

Seadme kasutusiga

Seadme kasutusiga on 10 aastat, kui järgitakse osjakohaseid paigaldus- ja kasutusnõudeid.

Transport ja ladustamine

Tootja pakendis olevaid veesoojendeid võib transportida kõigi kinniste transportivahenditega vastavalt selle transpordiligi suhtes kehtivatele eeskirjadele. Transport temperatuuril - 50 kuni + 50 °C ja suhtelise õhuniiskuse juures kuni 80% +25 °C. Transpordi ajal tuleb vältida kõiki võimalikke pöörusi ja pakendite liikumist koos veesoojendajatega sõiduki sees. Transport ja virnastamine peab toimuma vastavalt pakendil märgitud käitlemismärkidele. Veesoojendeid tuleb ladustada tootja pakendis ladustamistingimustes + 1°C kuni +40°C ja suhtelise õhuniiskuse juures kuni 80% 25°C juures.

Toolmiskoopäev

Valmistamiskuupäev on märgitud seadme korpusel olevale kleebile ja see on samuti krüpteeritud koodiga 128. Valmistamiskuupäev määratakse järgmiselt:

SN XXXXXXX XXXX XXXXXX XXXXX

valmistamise kuu ja aasta

Importija:



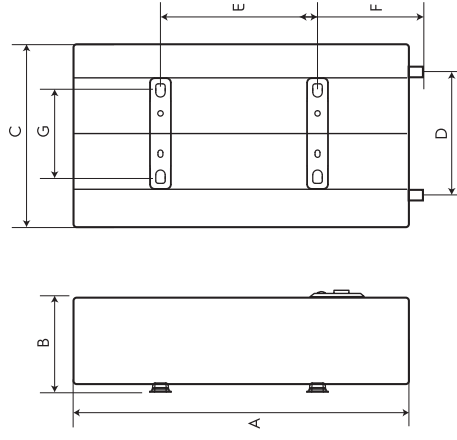
Tootja: CladSwiss AG, Bahnhofstrasse 27, 6300 Zug, Šveits.

e-post: info@cladswiss.com

Tootja jätab endale õiguse teha muudatusi seadme disainis ja spetsifikatsioonides.

Electrolux on registreeritud kaubamärk, mida kasutab AB Electrolux litsentsi alusel. (publ.).

Valmistatud Hiinas.



	SmartInverter PRO 2.0 50 EU	SmartInverter PRO 2.0 50 EU	SmartInverter PRO 2.0 80 EU	SmartInverter PRO 2.0 100 EU
A, mm	635	970	920	1135
B, mm	250	250	333	333
C, mm	435	435	555	555
D, mm	360	360	430	430
E, mm	280	550	430	600
F, mm	201	201	267	267
G, mm	197	197	197	197