

Postilaatikon PL-3 ja PL-4 käyttöönotto ja hoito

Huomioithan postilaatikon käyttöönotossa ja hoidossa seuraavat asiat.

KILPITILAUS

Stalan PL-postilaatikkoon kuuluu vakiovarusteena PVC-levylle kaiverretty nimikilpi. Tilaa nimikilpi syöttämällä laatikon sisältä löytyvästä tarrasta tunnus ja salasana osoitteessa www.stala.fi

ASENNUS

Asenna postilaatikko rakennuksen seinään tai erilliseen Stalan postilaatikon jalkaan. Postin suosittelema asennuskorkeus maasta täyttöluukun alareunaan on 100 – 120 cm. Sijoita laatikko siten, että sen luokse on esteetön pääsy ja täyttöaukko ja tyhjennyslukku on helppo avata.

Huom! Varmistaaksesi laatikon moitteettoman toiminnan, asenna laatikko suoraan. Varmista myös laatikon suorassa pysyvyys, laatikon jalan riittävällä tuennalla.

TÄYTTÖAUKON SÄÄTÖ

Täyttöaukun syvyys on säädettävissä 30 – 50 mm:n välillä. Leveys on 300 mm. Jos epäilet ”pikku käsien” mahtuvan aukosta sisään, pienennä täyttöaukkoa. Syvyyden säätöruuveja pääsee säätämään laatikon sisäpuolelta, säätöläpän takaa.

SAUMOJEN YLLÄPITO

Postilaatikon pistehitsisaumat on tiivistetty silikonimassalla tuotteen sisäpuolen nurkista. Muutamassa vuodessa silikoni hapistuu. Tarkista laatikon silikonisaumojen kunto ja lisää tarvittaessa silikonia, suositus 4 – 5 vuoden välein.

Tarkemmat ohjeet uudelleentivistyksen saat kysymällä sähköpostilla teknisestä tuesta technical.support@stala.com

Postlådans PL-3 och PL-4 ibruktagning och skötsel

Det lönar sig att ta i beaktande följande punkter i postlådans ibruktagning och skötsel.

SKYLTBESTÄLLNING

Namnskylt graverad i PVC-skiva ingår i priset. För att beställa namnskylt gå till www.stala.se och ange kod och lösenord, som finns inne i lådan.

MONTERING

Postlådan kan monteras på vägg eller fristående på Stalas stativ. Posten rekommenderar att monteringshöjden från marken till inkastluckans nedre kant är 100 – 120 cm. Placera lådan så att man utan hinder kan öppna inkast- och tömningsluckan.

Obs! *För att försäkra dig om att brevlådan fungerar felfritt, bör du montera den upprätt. Se även till att lådan förblir upprätt genom att stötta foten i tillräcklig mån.*

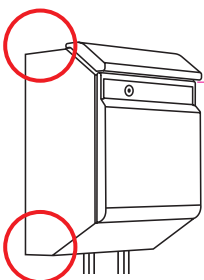
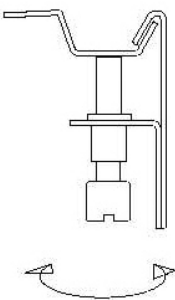
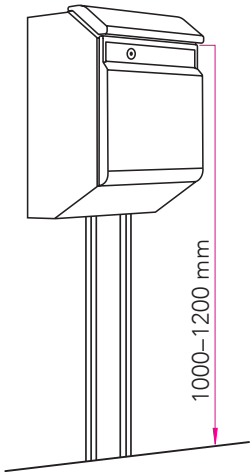
INKASTLUCKANS JUSTERING

Inkastluckans djupet kan justeras mellan 30 – 50 mm. Bredd är 300 mm. Om man misstänker att ”små händer” ryms in i lådan kan inkastluckan förminskas. Juster-skruvarna är placerade inne i lådan, bakom justerplåten och den kan nås enbart genom den låsbara tömningsluckan.

FOGUNDERHÅLL

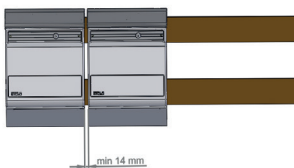
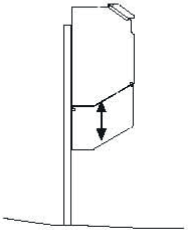
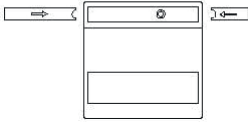
Brevlådans punktsvetsade fogar tätas med silikonmassa inifrån, i lådans hörn. Efter några år blir silikonet skört. Kontrollera i vilket skick silikonfogarna befinner sig och fyll på med silikon vid behov, gärna med 4 - 5 års mellanrum.

Mer detaljerade anvisningar om hur du tätar din brevlåda på nytt får du via e-post från vår tekniska support, technical.support@stala.com





PL-C



LUKKO

Postilaatikko on varustettu ABLOY-lukolla. Haluttaessa lukon voi sarjoittaa valtuutetussa lukkoliikkeessä. Sarjoitusta varten lukko irroitetaan avaamalla kiinnitysmutteri luukun sisäpuolelta. Sido luukku lukkoliikereissun ajaksi esim. täyttöaukon ja lukkoreiän kautta kulkevalla narulla. Säilytä avaimen mukana tuleva peitenumero mahdollista myöhempää avaimen teettämistä varten.

! Lukon hoito:

Varmistaaksesi lukon moitteettoman toiminnan, voitele lukkopesä ase- tai lukkoöljyllä ennen käyttöönottoa sekä vähintään kerran vuodessa, erityisesti ennen talvea.

Vinkki lukon suojaamiseksi vedeltä, lumelta tai pölyltä:

Postilaatikkoon voi ostaa lisävarusteena silikonisen lukonsuojan PL-C, mikäli lukkopesä altistuu erityisen koville säävaihteluille tai pölylle. Osta suoja verkkosivuilta: www.stala.fi

NIMIKILPI

Nimikilpi on kaksiosainen. Osat työnnetään paikoilleen kiinnityslistan päistä lovetut päät edellä.

PL-4 JA SYVYYDEN SÄÄTÖ

PL-4 postilaatikon syvyyttä voi säädellä. Laatikon välipohjan voi pitää korkeammalla silloin, kun laatikko on mahdollista tyhjentää päivittäin. Postilaatikon koko tila saadaan käyttöön laskemalla välipohja aivan alas.

RYHMÄASENNUS

Postilaatikkoryhmien asennuksessa suositellaan Stala-ryhmäjalkaa. Mikäli et käytä ryhmäjalkaa, jätä postilaatikoiden väliin vähintään 14 mm tilaa.

LÄSET

Postlådan är försedd med ABLOY-lås. Låset kan samordnas i befullmäktigad ABLOY-affär. För samordning låset lösgöras genom att öppna låsmuttern på insidan av luckan. Bind fast luckan i t.ex. inkastluckan och låshålet för frakt.

! Skötselansvisning för låset:

För att försäkra dig om att låset fungerar felfritt, smörj låscylindern med vapen- eller låsolja innan det tas i bruk samt minst en gång om året, i synnerhet innan vintern.

Tips för hur du skyddar låset från vatten, snö och damm:

Brevlådan kan kompletteras med ett låsskydd PL-C av silikon (extra tillbehör), ifall låset utsätts för särskilt svåra växlingar i vädret eller för damm. Köp skyddet i vår webbutik: www.stala.se

NAMNSKYLT

Namnskylden är två-delad och skjuts på plats från ändan av fästlistan med den urgröpta ändan före.

PL-4 OCH JUSTERING AV DJUPET

PL-4 postlådas djupet kan justeras. Mellanbotten av postlådan kan vara på högre nivå om postlådan tömmas dagligen. Hela utrymmet av postlådan är i bruk när man sänker mellanbotten alldeles ner.

GRUPPMONTERING

Stala stativ för postlåda rekommenderas för gruppmontering. Om du inte använder av Stalas stativ, kom ihåg att lämna min. 14 mm mellan lådorna.